



### SUPER SKWEEK

Skweek is on a mission. He must conquer five islands inhabited by evil monsters. Each island has 50 levels. Skweek has to paint most levels pink. This is no easy task! The monsters will stop at nothing to thwart Skweek's plans. They've even kidnapped some Skweezettes and imprisoned them on some of the islands. Skweek must destroy soldiers, free the prisoners, and paint like crazy before the monsters destroy him!

### SUPER SKWEEK

Skweek doit conquérir cinq îles occupées par des monstres diaboliques. Chaque île présente cinquante niveaux. Skweek doit peindre en rose la plupart d'entre eux. Ce n'est pas une tâche de tout repos! Les monstres ne reculent devant rien pour déjouer les projets de Skweek. Ils ont même kidnappé plusieurs Skweezettes et les maintiennent prisonnières sur l'une des îles. Skweek doit détruire les monstres, libérer les otages et peindre les niveaux au plus vite avant que les monstres ne le détruisent!

### PLAYING THE GAME

When the game begins, Skweek appears on the screen. The top left corner shows the number of tiles left to paint. The top right corner shows the time remaining.

Use the joystick to move your yellow Skweek around the level. In a two-player game, your opponent's character is always green. Skweek paints each tile as he moves over it. Most levels are completed when all tiles are painted. However, some levels require Skweek to complete a specific mission. For example, if Skweek is told to rescue the Skweezettes, he must rescue all Skweezettes to complete the level.

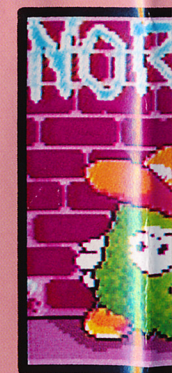


### L'ACTION

### GETTING STARTED

1. Insert the Super Skweek card. If two people will play, connect the Comlynx cable and insert the Super Skweek card in each Lynx. Turn on the Lynxes.

2. Press **A** or **B** to clear the screen. The Game Selection screen appears. Use the joystick to scroll through the selection menu. To scroll through the selection menu, press **A** or **B**. To select Normal, Random, and Combat, press **A** or **B**. If you are restarting a previous game, select Password and enter the password provided on the back of the game. When you have entered your selection, press **A** or **B**. In a two-player Normal or Random game, Skweek and his partner, Skkruch, will work together. In a two-player Combat game, Skweek and Skkruch will work to destroy each other. In a one-player Random or Normal game, Skweek will work alone. In a one-player Combat game, Skweek will work alone.



week game  
will play, use  
and insert a  
turn on your

ear the Title  
election  
the joy pad  
selections:  
and Combat. If  
previous  
ord and enter  
ed during  
have made  
s A or B. In a  
or Random  
is pal  
ether. In a  
game,  
will attempt  
er. In a one-  
ormal game,  
one. There is  
at game.

## PRÉPARATIFS

1. Après avoir éteint votre console, introduisez la cartouche de jeu en suivant les instructions du manuel d'utilisation. Si vous voulez jouer à plusieurs, glissez une cartouche de jeu dans chaque console et utilisez le câble Comlynx. Mettez les Lynx sous tension.

2. Appuyez sur **A** ou **B** pour passer à l'écran Game Selection. Utilisez la manette de jeu pour faire défiler les diverses sélections (Normal, Random et Combat). Pour recommencer une partie déjà jouée, sélectionnez Password et entrez le mot de passe qui vous a été donné lors de la partie. Appuyez sur **A** ou **B**. Si vous jouez à deux en mode Normal ou Random (Hasard), Skweek et Skruch seront amis, tandis qu'ils lutteront l'un contre l'autre en mode Combat. Si vous jouez seul en mode Random ou Normal, Skweek affrontera seul tous les dangers.



3. Press **A** or **B** again. If you chose a Random game, the game will begin on a random level. If you chose a Normal game, the Island Selection screen appears. Use the joy pad to move Skweek's spaceship over the island you want to conquer, then press **Option 1**. The name of the island and the level numbers appear.

Before pressing **Option 1**, you can also use **A** or **B** to zoom in or out. If your timing is right, **Option 1** may give you some bonuses.

4. Press **A** or **B**. The level number and title appear.

5. Press **A** or **B**. The King Skweek appears. The King Skweek gives Skweek his orders for that level. The instruction sequence lasts a few seconds. Hold down the **A** button to speed up this sequence. After reading the King's instructions, press **A** or **B** to begin the game.

3. Appuyez de nouveau sur **A** ou **B**. Si vous choisissez le mode Random, la partie commence sur n'importe quel niveau. Si vous choisissez Normal, l'écran Island Sélection apparaît. Placez le vaisseau spatial de Skweek sur l'île que vous voulez conquérir. Utilisez la manette de jeu, puis appuyez sur **Option 1**. Le nom de l'île et le numéro du niveau apparaissent. Avant d'appuyer sur **Option 1**, vous pouvez utiliser **A** ou **B** pour changer de vue. Si vous êtes bon, **Option 1** peut vous faire gagner des points de bonus.

4. Appuyez sur **A** ou **B**. Le numéro du niveau et le titre apparaissent.

5. Appuyez sur **A** ou **B**. Le Roi Skweek entre en action et donne à Skweek les ordres correspondant au niveau en cours. La séquence d'instructions dure quelques secondes. Maintenez le bouton **A** enfoncé pour l'accélérer. Après avoir pris les instructions du Roi, appuyez sur **A** ou **B**.

Not all tiles can be painted. Each level contains special tiles. Some of the most common special tiles are listed below. The list is not complete. You must discover how some tiles work for yourself.

Il n'est pas nécessaire de peindre toutes les tuiles. Chaque niveau contient des tuiles spéciales. Certaines que vous rencontrerez le plus souvent sont énumérées ci-dessous. La liste n'est pas complète. A vous de découvrir comment certaines tuiles peuvent

supérieur droit.

Utilisez la manette de jeu pour déplacer Skweek. Il est habillé de jaune. Lorsque vous jouez à deux, le personnage de votre adversaire est toujours vert. Skweek peint chaque tuile au fur et à mesure qu'il s'y déplace. La plupart des niveaux se terminent lorsque toutes les tuiles sont peintes. Cependant, certains niveaux exigent de Skweek qu'il remplisse une mission spécifique. Par exemple, s'il est demandé à Skweek de libérer les Skweezettes, il doit toutes les sauver pour terminer le niveau.

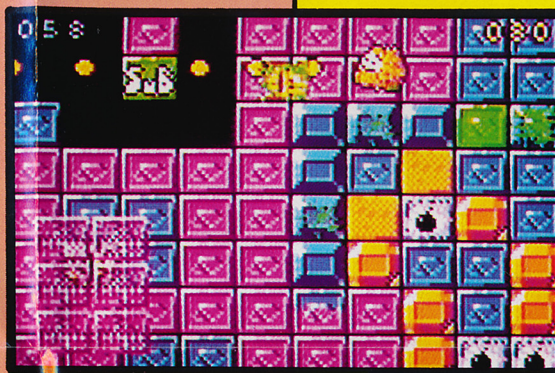
**SWOOSH!**



## WEAPONS

Skweek can use a variety of weapons. If he's lucky, he will find powerful weapons lying around on the ground. He can also collect Zarg coins when he destroys monsters to purchase weapons in the shop. To enter a shop, place Skweek on an **In** tile, then press **A** or **B**.

Move the joystick up or down to view different shelves, then right or left to select a weapon from the shelf. To purchase a weapon, press **A** or **B**. Only one weapon from each shelf can be active at a time.



## ARMES

Skweek peut utiliser toutes sortes d'armes. S'il a de la chance, il trouvera des armes très puissantes. Il gagne des pièces Zarg lorsqu'il détruit des monstres ce qui l'aide à acheter des armes dans la boutique. Pour entrer dans la boutique, placez Skweek sur une tuile d'introduction, puis appuyez sur **A** ou **B**. Déplacez la manette vers le haut ou vers le bas pour examiner les différentes étagères, puis à droite ou à gauche pour choisir une arme. Pour acheter, appuyez sur **A** ou **B**. Vous ne pouvez prendre qu'une arme à la fois.

The clock continues to run while you shop. Do not take too much time. You still have to complete the level.

To exit the shop, press the joystick up or down until the Code/Exit screen appears. If you select Code, the game gives you a password you can use to start a game on the current level. The password is long. Write it down so you will have it next time you play. Select Exit to leave the store and return to the game.

If Skweek has a powerful weapon, do not accidentally pick up a less powerful weapon. If you do, you will lose the first weapon.

Le chrono continue à tourner durant vos emplettes. Aussi ne prenez pas trop de temps pour vous décider... N'oubliez pas que vous devez terminer le niveau.

Pour sortir de la boutique, appuyez sur la manette vers le haut ou le bas jusqu'à ce que les mots Code/Exit apparaissent. Si vous sélectionnez Code, un mot de passe vous est attribué. Utilisez-le pour recommencer une partie au même niveau. Le mot de passe est long. Écrivez-le. Sélectionnez Exit pour quitter la boutique et



**Up or Lift Tiles—**

Take Skweek to an elevated area.

**Push (arrow) Tiles—**

Push Skweek in the direction of the arrow. Skweek must work hard to go a different way!

**Mine Tiles—**

Explode when stepped on, often destroying adjacent tiles, too.

**In Tiles—**

Lead to shops where Skweek can purchase weapons.

**Surround Tiles—**

All adjacent tiles must be painted before Skweek can paint this one.

**Black Tiles—**

Holes. Skweek will lose a life if he falls in a hole.

**Destructible Walls—**

These yellow or green tiles are walls which can be destroyed by lasers or certain monsters.

**Cracked Tiles—**

Collapse when Skweek walks on them.

**Plain Tiles (Tuiles simples):** elles doivent être peintes.

**Up Tiles, Lift Tiles (Tuiles Ascenseur):** elles transportent Skweek sur une zone élevée.

**Push (arrow) Tiles (Tuiles de propulsion en forme de flèche):** Poussez Skweek dans la direction de la flèche. Il est très difficile pour Skweek de se déplacer dans un sens différent!

**Mine Tiles (Tuiles Mines):** explosent au contact des pas, détruisant souvent les tuiles voisines.

**In Tiles (Tuiles d'introduction):** conduisent aux boutiques dans lesquelles Skweek peut acheter des armes.

**Surround Tiles (Tuiles d'encadrement):** toutes les tuiles voisines doivent être peintes avant que Skweek puisse les peindre.

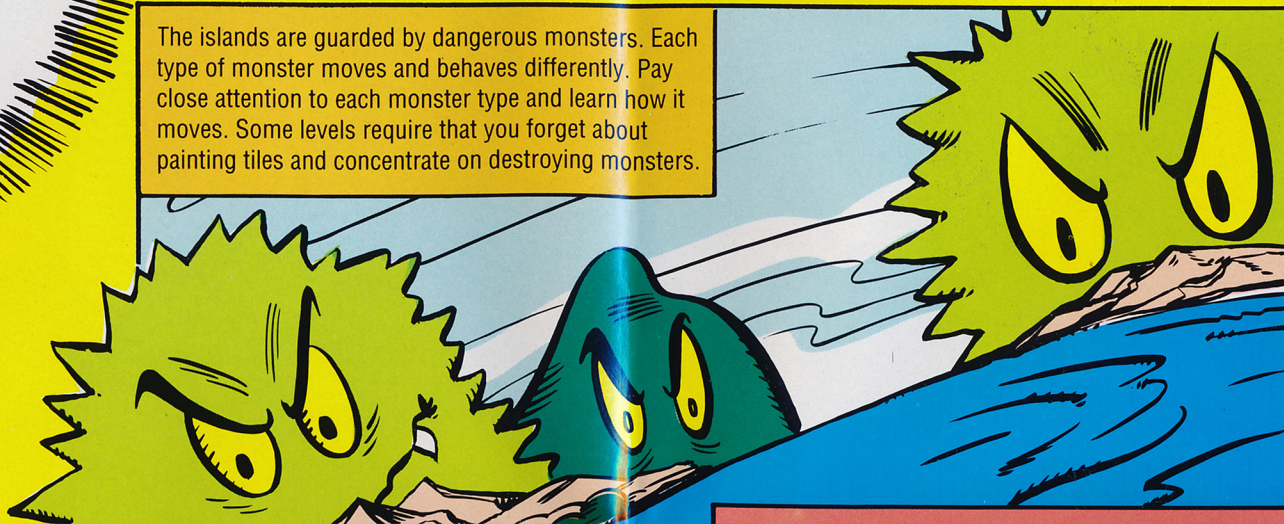
**Black Tiles-Holes (Tuiles Noires en forme de trous):** Skweek perd une vie s'il tombe dans un trou.

**Destructible Walls (Murs destructibles):** ces tuiles jaunes ou vertes sont en fait des murs qui peuvent être détruits par des lasers ou certains monstres.

Tic  
Toc!



The islands are guarded by dangerous monsters. Each type of monster moves and behaves differently. Pay close attention to each monster type and learn why it moves. Some levels require that you forget about painting tiles and concentrate on destroying monsters.



reprendre la partie.

Si Skweek dispose déjà d'une arme puissante, ne prenez pas par mégarde une arme qui le soit moins, car vous perdriez la première...

## FOOD

Painting and monster killing is hard work. This makes Skweek hungry. If you see food, pick it up and eat it. This increases your score.

### Vivres

Peindre et tuer les monstres sont des travaux fatigants. Cela donne faim à Skweek. Si vous voyez des vivres, prenez-les et mangez-les. Cela augmente votre score.

## STATUS

Press **Option 1** during the game to see your status. The status screen shows your score, the number of Zarg coins picked up, and the number of lives remaining. Don't spend too much time reading your status information. The game continues while you look at your status.

### Statut

Appuyez sur **Option 1** durant la partie pour connaître votre statut. L'écran Statut montre votre score, le nombre de pièces Zarg amassées, et le nombre de vies non utilisées. Ne passez pas trop de temps à lire ces informations car la partie continue pendant ce temps-là!

## OTHER

Press **O**  
Suicide  
only hav  
your joy  
Skweek  
preferen

**Autres Op**  
Appuyez s  
Suicide p  
que s'il vo  
votre mar  
indifférem  
pour séle



Les îles sont gardées par des monstres dangereux. Chaque type de monstre se déplace et se comporte de manière différente. Certains niveaux demandent que vous oubliez un peu la peinture pour vous concentrer sur la destruction des monstres.

## OPTIONS

**Option 2** to see the Suicide and Joypad Controls options. Select to start a level at the beginning. (You cannot select Suicide if you have one life left)! Select Joypad Controls to customize the way the joypad works. The diagonal positions on the joypad can either move Skweek horizontally or vertically. Use the joypad to select your preference. Select Continue to resume play.

## Options

sur **Option 2** pour afficher les options Suicide et Joypad Controls. Sélectionnez pour recommencer un niveau au début. (Vous ne pouvez sélectionner Suicide si vous reste au moins une vie). Sélectionnez Joypad Controls pour personnaliser la manette de jeu. Les positions diagonales de la manette de jeu peuvent permettre de déplacer Skweek horizontalement ou verticalement. Utilisez la manette de jeu pour sélectionner votre préférence. Sélectionnez Continue pour revenir à la partie.

## STRATEGY

Learn how each monster moves.  
Memorize each level.  
Shoes provide traction for slippery surfaces.  
Follow the King's instructions.  
Learn to recognize the different weapon icons so you don't pick up the wrong weapon.  
Shooting balloons and collecting all the letters gives you 3 more lives.

## STRATÉGIE

Apprenez la manière dont chaque monstre se déplace.  
Mémorisez chaque niveau.  
Utilisez les chaussures sur les surfaces glissantes.  
Suivez les instructions du Roi.  
Apprenez à reconnaître les icônes des différentes armes afin de ne pas vous tromper lors de votre choix.  
Tirez des ballons et réunissez toutes les lettres pour gagner 3 vies de plus.